

Заместителю Министра природных  
ресурсов и экологии Свердловской  
области - директору департамента  
лесного хозяйства **Сандакову О.Н.**

**Уважаемый Олег Николаевич!**

По данным Всемирного лесного дозора <http://bit.ly/2QEfhIE>, а также по данным специалистов по дистанционному зондированию заповедника «Денежкин Камень» на Севере Свердловской области выявлены крупные участки гибели лесной растительности, приуроченные к долинам рек, берущих начало в районе карьеров, разрабатываемых ОАО «Святогор».

Просим Вас пояснить:

1. Были ли обследованы ВСЕ указанные участки на предмет состояния древостоя в Карпинском и Ивдельском лесничествах и какие? Прошу Вас предоставить карту-схему расположения обследованных участков.
2. Какова общая площадь погибших и угнетенных древостоев по данным обследования?
3. Был ли рассчитан ущерб от гибели лесных насаждений?
4. Какое заключение о причинах гибели лесных насаждений составлено по результатам обследования?
5. Были ли предъявлен кому-либо этот ущерб? Если нет, то какова причина этого?

Ниже приводим карты-схемы расположения погибших древостоев по данным Всемирного лесного дозора и специалистов заповедника «Денежкин Камень».

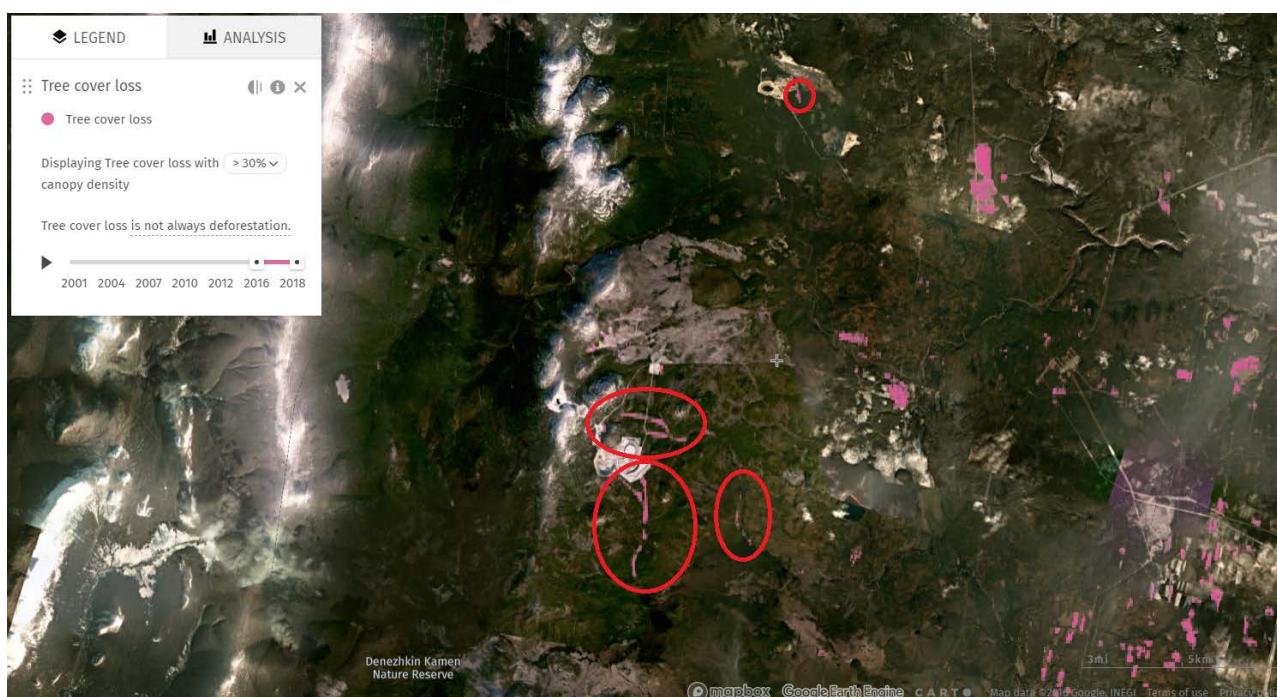


Рисунок 1. Схема расположения погибших древостоев по данным Всемирного лесного дозора

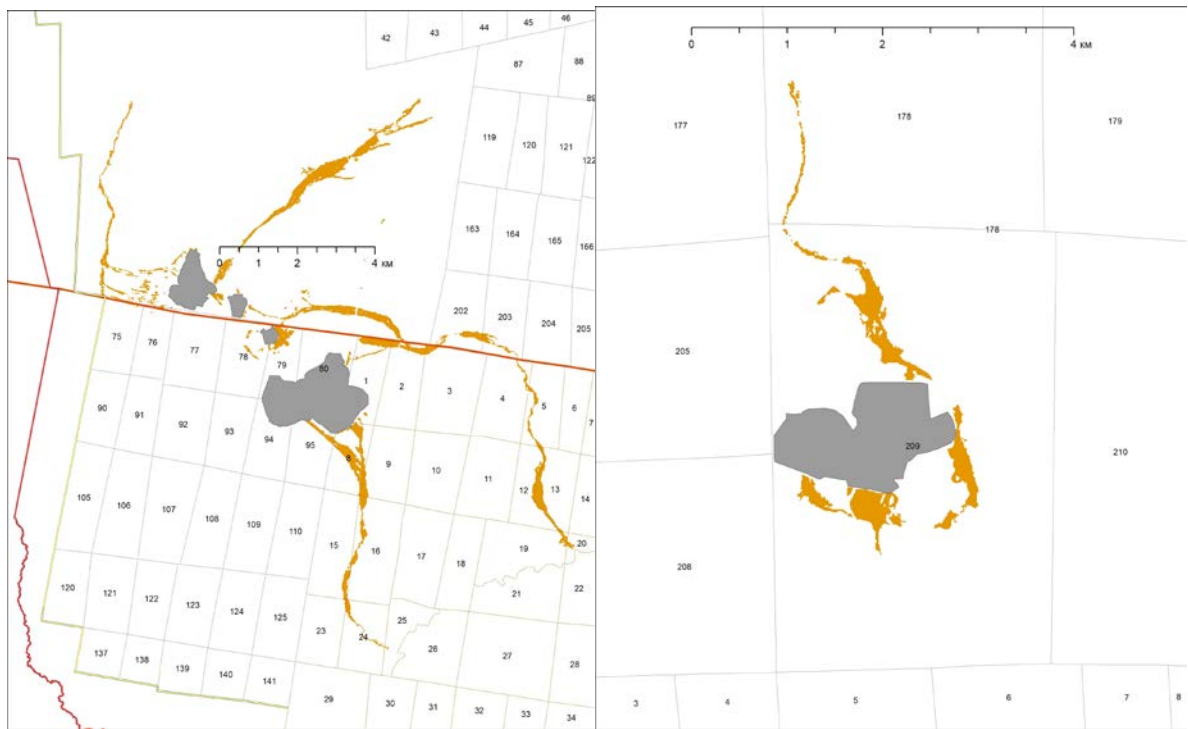


Рисунок 2. Схема расположения участков погибшей растительности по материалам исследований специалистов заповедника «Денежкин Камень». Слева - вблизи водотоков, берущих начало в области Шемурского и Ново-Шемурского карьеров, справа - у водотоков Тарньёрского карьера.

С уважением,



Ю.А. Епишина

И.П. Зайцева